

# Kezelési utasítások

VK-KL-WR-100

VK-AKL

MT-FZB/2



Master Trinity Kft.

# Kitolható támasztó létra oszlopon végzett munkákhoz

Típus: VK-KL-WR 100

Műszaki ismertető

és

Használati utasítás



## **Műszaki ismertető**

A létra típusa: VK-KL-WR 100

A létra terhelhetősége: maximum 140 kg

A létra tömege: 30 kg

A létra anyaga: ötvözött alumínium

A létra mérete: összetolt állapotban 3600 mm, teljesen kitolt állapotban 8700 mm

A létra rögzítése az oszlophoz: Két ponton. Egyrészt a talajszinttől kb. 1 m magasságban racsnis hevederes kitámasztó konzollal, illetve a létra záróelemén kialakított felső kikötési ponton (fejszerelvényen) rögzítőkötéllel.

A létra terhelhetősége az alaplétrára vonatkozó MSZ EN 131 szabvány szerint 150 kg. A fejszerelvénnyel kiegészített létrára vonatkozóan – a hevederes visszahúzható típusú lezuhanásgátló megengedett maximális terhelhetőség miatt **140 kg!**

A felső kikötési ponton alkalmazott rögzítőkötél típusa: Gyorsszabályzós munkahelyzet beállító rögzítőkötél

Az alkalmazott lezuhanásgátló: hevederes, visszahúzható típusú (hevederhossz: 6 - 10 m)

### **A létra statikus és dinamikus vizsgálatát a Mádi és Társa Kft elvégezte és a vizsgálat eredményét a következőkben összegezte:**

VK-KL-WR100 típusú létra statikai vizsgálata során a létrát a szabvány vonatkozó pontja szerinti elrendezésben vizsgálatuk ,3000 N terhelés mellett.A létra a terhelést maradandó alakváltozás nélkül elviselte.

A dinamikus vizsgálatot a legkedvezőtlenebb elrendezésben vizsgáltuk, vagyis az alsó és felső rögzítést nem használtuk.100 kg tömegű terhet 2 m magasságból ejtettük. A létra elviselte a dinamikus terhelést.

## Használati útmutató

### 1. Alkalmazási terület

A VK-KL-WR 100 típusú három részes kitolható támasztó létra alkalmazható faoszlopok, pörgetett oszlopok és áttört gerincű beton oszlopokon végzett munkáknál, a kívánt munkamagasság eléréséhez.

### 2. A rendszer elemei (1. ábra)

- létra báziselem szintezhető talpakkal és kitámasztó konzollal
- létra közbenső elem
- létra záróelem kikötési ponttal, fejszerkezettel, gyorsszabályozóval ellátott rögzítőkötéllel
- visszahúzható típusú lezuhanásgátló (javasolt hevederhossz 6 - 10 m); (lásd 3. ábra)
- létrafokokra helyezhető munkaállás (lásd 2. ábra)
- hordtáska a zuhanásgátló, a rögzítőkötél, a munkaállás, a kezelési utasítás.



1. ábra



2. ábra



3. ábra

### **3. A létra használatának általános előírásai**

- A használók egészségi állapotának meg kell felelnie a végzendő feladathoz, a magasban végzett munkához! **Figyelem!** Az egészségi állapot, bizonyos gyógyszerek, az alkohol, tudatmódosító szerek fogyasztása veszélyeztetheti a létra biztonságos használatát.
- A létra használóit az eszköz használatára oktatni kell!
- Az első használat előtt ellenőrizni kell a létra állapotát és az összes elem rendeltetésszerű működését!
- A rendszer biztonságos mozgatásához mérete és súlya miatt két fő szükséges!
- A létrákat szállításkor megfelelően kell elhelyezni és elmozdulás ellen biztosítani!
- Használat előtt ellenőrizni kell a létra sérülésmentességét és működő képességét! Sérült létrát használni tilos!
- A létráról használat előtt és után el kell távolítani mindenféle szennyeződést.
- Ha a munkakörnyezet a létra használóját veszélyezteti (pl. erős szél, csapadék, ónos eső, stb.), az eszközzel tilos a munkavégzés!

#### **FIGYELEM!**

- **A létra használata előtt célszerű kockázatértékelést végezni a helyi / körülmények előírások szerint.**
- **A rendszerhez tartozó leesés elleni eszközöknek érvényes felülvizsgálattal kell rendelkezni!**
- **A létra állapotát évente felül kell vizsgálni!**
- **Soron kívüli vizsgálat szükséges, ha az eszközt 30 napot meghaladóan nem használták, vagy az eszköz használata során baleset, sérülés következett be!**
- **Az eszközt átalakítani tilos!**

#### **4. Az elhelyezés, felállítás általános előírásai**

- A létrát megfelelő meredekséggel (60 - 70°) egyenes, vízszintes, stabil felületen kell felállítani. A létrafokok legyenek vízszintes helyzetben!
- A rögzítő / biztosító elemeket a használati utasítás szerint kell zárni, biztosítani!
- A támasztólétrát az oszlophoz támasztás után de a használat előtt rögzíteni kell!
- Tilos a létrát felülről egy új helyzetbe állítani!
- A létra elhelyezésekor figyelembe kell venni a munkavégzés hatókörében előforduló veszélyforrásokat (pl. ütközésveszély, gyalogos, járművek stb.). Áramütés veszélye esetén tartsa be az MSZ 1585 szabványban foglalt védőtávolságokra vonatkozó előírásait!
- A létrának saját lábaira kell támaszkodnia!
- A létrát tilos csúszós felületen felállítani, ha egyéb intézkedéssel nem érhető el a létra csúszásának megakadályozása!

#### **5. A rendszer felállítása, használata, bontása**

- Helyezze fel a záróelem legfelső fokába a zuhanásgátlót (lásd 4. ábra)



**4. ábra**

- Rögzítse a gyorsabályozóval ellátott rögzítőkötelet a fejszerkezet tetszőleges oldalára (lásd 5. ábra)!
- A hevedert húzza ki a zuhanásgátlóból, majd rögzítse a báziselem középső fokához (lásd 6. ábra)!



- Támassza a létrát az oszlophoz. Négyzet keresztmetszetű oszlop esetén a létra fejszerkezetét az oszlop oldalsó síkjához kell támasztani. Faoszlop esetén támassza a létrát az oszlophoz (lásd 7. ábra)!



5. ábra



6. ábra



7. ábra

- Nyissa a záróelem reteszét (lásd 8. ábra), majd tolja feljebb a záró elemet (lásd 9. ábra)! A létra feltolását a fejszerkezetbe szerelt gördülő henger segíti. Szükség szerint a közbenső elemet is igénybe veheti a munkavégzés optimális magasságának beállításához.



8. ábra



9. ábra



10. ábra

- A létra kitolási magasságának beállítása után zárja az elemek reteszzeit (lásd 10. ábra).

- A talajviszonyok figyelembe vételével állítsa be a báziselem talpát vízszintes helyzetbe! A beállításhoz használja az állítható szintező oszlopokat (lásd 11. és 12. ábra)! Ezt követően a báziselem kitámasztó konzolját vízszintesen rögzítse a tartószerkezethez (lásd 13. ábra)!



11. ábra



12. ábra



13. ábra

- A zuhanásgátó karabinerét csatlakoztassa a teljes testhevederhez (lásd 14. ábra)!
- Másszon fel a létrára (lásd 15. ábra) és rögzítse a záróelemet a gyors szabályzóval ellátott rögzítőkötéllal (lásd 16. ábra)!



14. ábra



15. ábra





16. ábra



17. ábra



18. ábra

**FIGYELEM!**

A munkát végző személy védelmét leesés ellen folyamatosan biztosítani kell zuhanásgátlóval, vagy munkahelyzet beállító rögzítőkötéllel!

Az oszlopon történő munkavégzéskor mindkét kéz szabaddá tételét és a munkahelyzet felvételét biztosítani kell, ezért a munkahelyzet beállító rögzítő kötelet be kell csatolni (lásd 17. és 18. ábra)!

- Hosszabb idejű munkavégzés esetén javasolt a létrához rendszeresített munkaállás használata (lásd 19. ábra).



**19. ábra**

- A létra bontását a felállítással ellentétes sorrendben kell elvégezni!

## **6. Egyéb követelmények**

- A rendszer alkalmazóinak rendelkezniük kell a magasban végzett munkákhoz szükséges egyéni védőeszközökkel, ismeretekkel és gyakorlattal.

## **7. Fontos biztonsági információk**

- A létrán egy személy tartózkodhat!
- A létrafokok teherbírása maximálisan 140 kg
- A használati utasítás szerint alkalmazott rendszer a magasban munkát végzőt a lezuhanástól nagy biztonsággal megvédi.
- Figyelem! Az oldalra csapódásából a helyi körülményektől függően sérülés következhet be!
- Ha bármien okból a létrán álló, mászó dolgozó zuhanása következik be a következő mentési eljárások közül kell választani:

Mentés másik létráról.

Mentés kosaras gépkocsival

Ha a létra nem sérült a mentést a zuhanást szenvedett személy létrájáról is el lehet végezni Y köteles két karabíneres zuhanásgátló alkalmazásával.

Szóba jöhet egyéb mentési mód amennyiben a helyi munkavédelmi utasítás ezt szabályozza.

# Ellenőrzés, felülvizsgálat, szerviz

## 1. Ellenőrzés

A létra, fejszerkezet, kitámasztó konzol, munkaállás ellenőrzését minden munka megkezdése előtt (vagy a 3 hónapot meghaladó használaton kívüli időszak után) a felhasználó végezheti.

## 2. Felülvizsgálat

6 havonta a gyártó vagy a gyártó által kiképzett és feljogosított személy végezheti el.

## 3. Szerviz

A létra és elemeire vonatkozóan a gyártó végezheti.



**Gyártó és szerviz:**

**MASTER TRINITY Kft.**

**6727 Szeged, Bánk bán u. 5.**



## Kikötési eszközzel ellátott, hajlékony vezetőken alkalmazott zuhanásgátló

Típus: VK-AKL

Műszaki ismertető

és

Használati utasítás



## Műszaki ismertető

Az akasztható horgokkal felszerelt zuhanásgátló eszközt kitolható alumínium létrával lehet felhelyezni a magasban lévő munkaterület megközelítésére. Az eszköz felhelyezésének feltétele, hogy a rögzítési pont vízszintes helyzetű legyen és befoglaló mérete ne haladja meg a rögzítő horgok nyitási méretét, amely max. 53mm.

A rögzítő horgok felhelyezése ráhúzás módszerrel lehetséges. A horgok nyitása felrakáskor automatikus (kezelési utasítás 2. 3. 4. kép). Leemeléskor zárt horgokat távműködtetésű zsinórdobbal lehet nyitni (kezelési utasítás 12.kép).

A létra oldalgerincén végigfutó hajlékony zuhanásgátló kötélfeszítés és rögzítése a forgatható kötélfeszítő karral lehetséges (kezelési utasítás 6. 7. kép). A megfeszített kötélfeszítésre csatlakoztatható az MSZ EN 353-2 szabvány szerint minősített energia elnyelővel egybeépített zuhanásgátló.

A termék időszakos felülvizsgálatát 6 havonta a gyártó vagy a gyártó által kioktatott és feljogosított személy végezheti.

Az alkalmazott kitolható létrák MSZ EN 131 szabvány szerint minősítettek.



## Használati útmutató:

### Alkalmazási terület:

A VK-AKL létratípus alkalmas vízszintes helyzetű fém szerkezetekre történő felhelyezésre, ráakasztásos módszerrel.

Használati példák:



Hálózatoknál.....



Transzformátoroknál.....

A létraszerkezet felépítése:

A kitolható létraelemmel állítsa be a megfelelő munkamagasságot úgy, hogy a létra támasztási dőlésszöge a kényelmes mászást biztosítsa.



1. kép

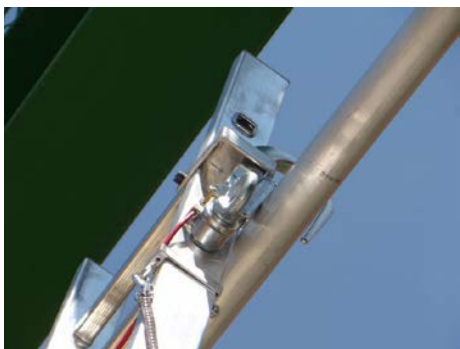


2. kép

Emelje a zuhanásgátlót a tartószerkezet fölé...(2.-3.kép)



3. kép



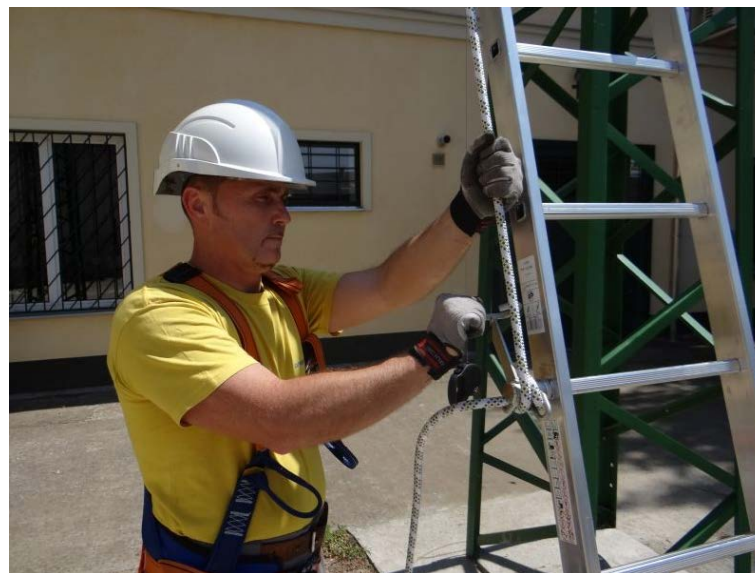
**4. kép**

Csúsztassa az akasztható horgokat a tartószerkezetre, miközben kísérje figyelemmel mindkét akasztható horog zárását (4. kép)



**5. kép**

Megfelelő a zuhanásgátló csatlakoztatása, ha mindkét horog záródik a tartószerkezeten. ( 5. kép)



**6. kép**

Feszítse meg a zuhanásgátló kötelét a 6. számú kép szerint.



**7. kép**

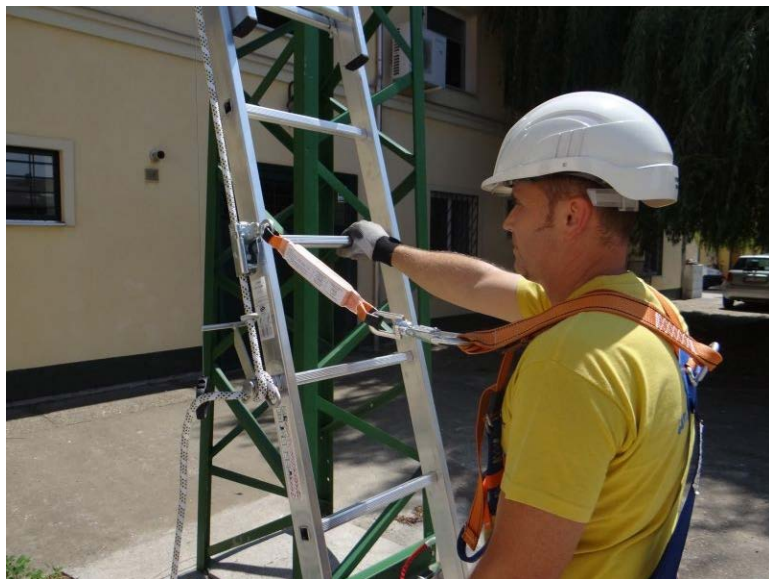
Rögzítse a kötélfeszítőt a 7.képen látható módon.



**8. kép**

Csatolja fel a zuhanásgátlót a megfeszített kötéltre a 8.kép szerint





**9. kép**

Csatlakoztassa a zuhanásgátló energiaelnyelőjét a testhevederéhez a 9.kép szerint



**10. kép**

A mászás ekkor biztonságos ....



**11. kép**

A létra leszereléséhez oldja a zuhanásgátló kötélvezítőt a 11.kép szerint.



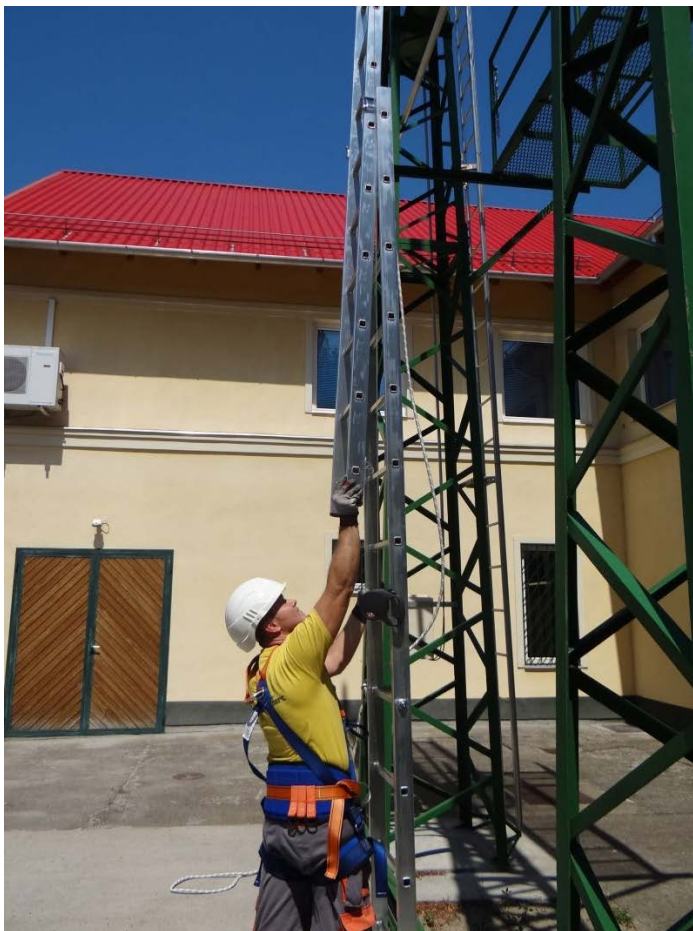
**12. kép**

A távműködtető zsinórdobbal nyissa az akasztható horgokat...



**13. kép**

A horgok nyitott állásában, a létra segítségével emelje le a zuhanásgátlót a rögzítő fémszerkezetről ....



**14. kép**

Csúztassa össze a létrát alaphelyzetbe..

**Gyártó és szerviz:**

**Master Trinity Kft.**

**6727 Szeged, Bánk Bán u 5.**



A használati kártyába való beírásokért az a munkahely felelős, ahol a tárgyi eszközt használják.  
 A használati kártyát ki kell tölteni az eszköz első használatba való kiadását megelőzően.  
 A védő felszerelés használati kártyájába be kell írni a rá vonatkozó összes információt  
 (megnevezés, gyártási szám, a vásárlás és használatbavétel időpontját, a használó nevét, információkat a javításokról és az átvizsgálásokról  
 valamint a használatból való kivonásról). A használati kártyát a munkahelyen a védőeszközökért felelős személy tölti ki.  
 Olyan egyéni védőfelszerést nem szabad használni, amely nem rendelkezik a kitöltött használati kártyával.

# HASZNÁLATI KÁRTYA

AZ ESZKÖZ MEGNEVEZÉSE		KAT. SZÁM	
AZ ESZKÖZ GYÁRTÁSI SZÁMA		GYÁRTÁS IDŐPONTJA	
A HASZNÁLÓ NEVE			
A VÁSÁRLÁS IDŐPONTJA		A HASZNÁLATRA KIADÁS IDŐPONTJA	

## MŰSZAKI ÁTVIZSGÁLÁSOK

/A VIZSGÁLÓ SZERV TÖLTI KI/

	ÁTVIZSGÁLÁS IDŐPONTJA	AZ ÁTVIZSGÁLÁS VAGY JAVÍTÁS ELVÉGZÉSÉNEK ELŐZMÉNYEI	ÉSZREVETT MEGHIBÁSODÁSOK, ELVÉGZETT JAVÍTÁSOK, EGYÉB MEGJEGYZÉSEK	KÖVETKEZŐ ÁTVIZSGÁLÁS IDŐPONTJA	FELELŐS SZEMÉLY ALÁÍRÁSA
1					
2					
3					
4					
5					
6					
7					
8					
9					
10					

## Kezelési utasítás



Az eszköz használata előtt figyelmesen olvassa el a kezelési utasítást!

ISO 9001



# MASTER TRINITY Kft.

## Faoszlopos zuhanásgátló

MT-FZ/B/2



# CE 2233

MSZ EN 795 B:2013

A faoszlopos zuhanásgátló az egyéni védőfelszerelés alapeleme, az MSZ EN 795 B:2012 szabványnak megfelelően.

### FELÉPÍTÉS

A zuhanásgátló 50mm széles poliamid hevederszalagból készült, ami megfelelően össze lett varva és kettő darab D-karikában végződik. Az egyik D-karikához csatlakozik a rögzítőkötél, a kötélszabályozó és az energiaelnyelő. A másik D-karikához kell csatlakoztatni használatkor a rögzítőkötél karabinerét. A hevederszalag alumínium szorítófülekkel van rögzítve a bőr vagy poliamid anyagú védőszalaghoz. A védőszalag kettős funkciót lát el. Elsődleges szerepe, hogy a beépített acélkormókkal részt vesz a zuhanás megakadályozásában és segítse a mászást. Másrészt mechanikai védelmet nyújt a hevederszalagnak. Az így kialakított együttes zuhanás esetén megfelelő védelmet biztosít a kis és közepes súltságú hálózatot tartó faoszlopokra, valamint ezekkel azonos átmérőjű egyéb faoszlopokra való feljutás esetén.

**TERHELHETŐSÉG:** 1 F6, Maximum 140 kg

### HASZNÁLATI IDŐ

A zuhanásgátló 5 évig használható rendeltetésszerű használat mellett, az első használatra való kiadástól számítva. 5 év után a védőeszközt ki kell vonni a használatból, mivel a védőeszköz egyes elemei lejárnak, azokat ki kell cserélni (rögzítőkötél, energiaelnyelő, hevederszalag). Az elemek cseréje után a védőeszköztől új használati kártyát kell kiállítani és újraindul az 5 éves használati idő. Az eszköz kihordási ideje maximum 15 év, ezt követően ki kell vonni a forgalomból! 10 éves élettartalmat követően 2 évente szükséges a gyártói átvizsgálás.

A zuhanásgátlót ki kell vonni a forgalomból és meg kell semmisíteni (fizikai megsemmisítés), ha a rendszer részt vett a zuhanás meggátolásában

**IDŐSZAKOS FELÜLVIZSGÁLAT:** 6 havonta legalább egyszer az egyéni védőeszközt időszakos vizsgálatnak kell alávetni. Az időszakos vizsgálatot a gyártó vagy a gyártó által kioktatott és feljogosított személy végezheti.

**SZAVATOSSÁGI IDŐ:** 2 év

### MŰSZAKI LEÍRÁS

- 15-22 cm átmérőjű faoszlophoz használható az eszköz
- Bőr védőszalag kapaszkodó kormókkal és fogantyúval ellátott
- Rögzítőkötéllel, kötélszabályozóval, energiaelnyelővel, karabinerrel ellátott eszköz
- Faoszlopra való mászás esetén a beépített acélkormókkal biztosítja a zuhanás elleni védelmet és segíti az oszlopra való mászást
- A kötélszabályozóval a rögzítőkötél mérete állítható

### A ZUHANÁSGÁTLÓ ADATCIMKÉJÉNEK TARTALMA

EK jelölés és az eszközt tanúsító és gyártását felügyelő notifikált szervezet száma

az eszköz típusa

az eszköz megnevezése

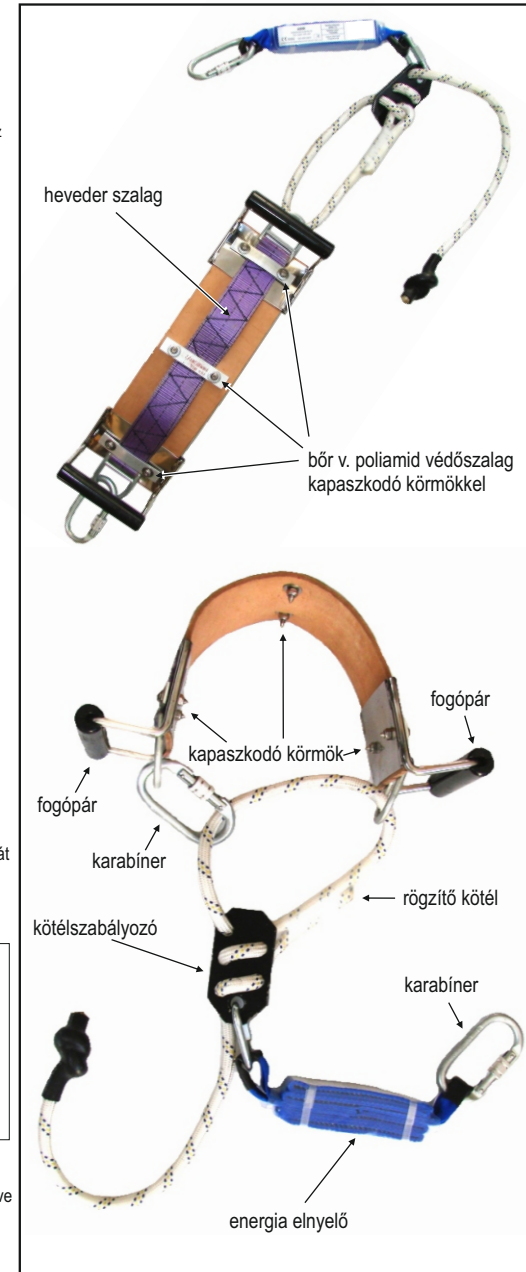
Faoszlopos zuhanásgátló Típus: MT-FZ/B/2	CE 2233
Szabvány: MSZ EN 795 B:2013 Gyártás időpontja: _____ Gyártási szám: _____	Gyártó: MASTER TRINITY Kft. 6727 Szeged, Bánk Bán u. 5. Tel.: +36 30 692 3318

információs tájékoztató

a gyártás éve, hónapja  
az eszköz gyártási száma

a gyártó neve és logója

a vonatkozó európai szabvány száma/éve



Gyártó és szerviz:  
**MASTER TRINITY Kft.**  
 6727 Szeged, Bánk Bán utca 5.  
 Tel.: 30/692-3318  
 E-mail: mastertrinity@mastertrinity.hu  
 www.mastertrinity.hu





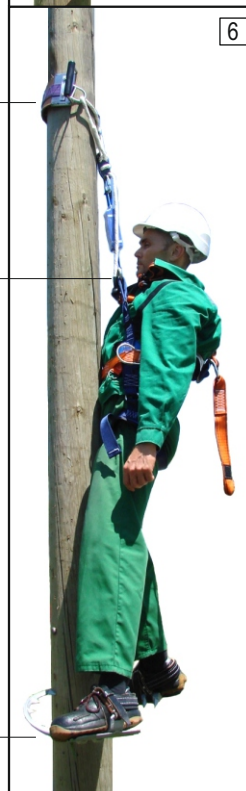
## A ZUHANÁSGÁTLÓ HASZNÁLATA



2 m - az energiaelnyelő max. nyúlása

1,8 m - az ember magassága

1 m - biztonsági tartalék



## A ZUHANÁSGÁTLÓ HASZNÁLATA

- a zuhanásgátlót helyezze fel a faoszlopra az 1 sz. kép szerint. A zuhanásgátlót minimum 15 cm, maximum 22 cm átmérőjű faoszlopnál használható.
- a karabinerrel csatlakoztassa a szabályozható rögzítőkötélet a hevederszalag fémcsatjához a 2 sz. kép szerint. Ha szükséges végezze el a rögzítőkötél hossz-szabályzását a 3 sz. kép szerint.
- ellenőrizze, hogy az energiaelnyelő megfelelően csatlakoztatva van-e a testhevederhez (kompatibilis eszköz) (4 sz. kép)
- a zuhanásgátló hevederét lendületesen emelve és újabb magasságban befeszítve végezze a mászást (5 sz. kép)
- esetleges zuhanásnál a heveder megfeszül és megfogja a leeső dolgozót (6 sz. kép)

### FIGYELEM

- a zuhanást megakadályozó rendszer - amelynek eleme a faoszlopos zuhanásgátló - mindenkor használata előtt ellenőrizni kell, hogy az összes eszköz jól csatlakozik-e egymáshoz és zavartalanul együttműködik egymással.
- a zuhanásgátló csak olyan teljes testhevederzet használata esetén nyújt védelmet, amelynek van melső csatlakozója. Ehez lehet energiaelnyelővel rögzíteni a zuhanásgátlót. A védőeszköz az Európai Parlament és a Tanács (EU) 2016/425 rendelet I. melléklete szerint 3. kategóriába tartozik.
- a zuhanásgátló oszlopmászás idején megfelelő védelmet nyújt a leesés ellen. A zuhanásgátló minimum 4,8 m magasságban kell elhelyezni a faoszlopon, hogy megfelelő védelmet nyújtson a dolgozó számára. Amikor a dolgozó a mászás során elérte a munkavégzés magasságát és a zuhanásgátlót lecsatolja a testhevederéről, más zuhanásgátló használatáról kell gondoskodnia.
- a zuhanásgátló használatánál figyelembe kell venni, hogy amikor a heveder szalagot felhelyezi a faoszlopra és a kézi foggantyúkkal rázár és a rögzítő kötelet megfeszíti, akkor a zuhanásgátló D karikája és a karabiner között legalább 4-5 centiméter távolság legyen. A zuhanásgátlót minimum 15 cm, maximum 22 cm átmérőjű faoszlopnál használható. Ennél kisebb átmérőjű oszlopoknál a zuhanásgátlót ne használja.

### AZ EGYÉNI VÉDŐESZKÖZ HASZNÁLATÁRA VONATKOZÓ FŐ SZABÁLYOK

- az egyéni védőeszköz csak az erre kiiktatott személy használhatja.
- az egyéni védőeszközt nem használhatják azok a személyek, akiknek az egészségi állapota befolyásolhatja a védőeszköz előírt használatát el kell készíteni a mentési akció tervét, amely alkalmazható lesz szükség esetén.
- tilos a védőeszköz mindennemű átalakítása (változtatása) a gyártó írásbeli engedélye nélkül.
- a védőeszköz mindennemű javítását csak a gyártója vagy az erre kijelölt meghatalmazottja végezheti.
- az egyéni védőeszközt csak a rendeltetésének megfelelően szabad használni.
- az egyéni védőeszköz személyi felhasználású és egy személy által használható.
- használat előtt győződjön meg arról, hogy az összes eleme megfelelően működik. Időszakosan ellenőrizze a kötéseket és az elemek egymáshoz való illesztését, hogy elkerülje az elemek kilazulását vagy szétkötését.
- tilos az olyan összeállítás védőeszköz használata, ahol valamelyik elemnek a működését zavarja egy másik elem működése.
- mindenkor használat előtt az egyéni védőeszközt alaposan át kell nézni, ellenőrizze annak állapotát és helyes működését.
- átvizsgálás közben ellenőrizni kell a védőeszköz minden elemét, különös tekintettel a bármilyen jellegű meghibásodásokra, túlzott elhasználódásra, korrózióra, kopásokra, vágásokra valamint a helytelen működésre.
- Különös figyelmet kell fordítani:
  - a testhevedereknél és a deréköveknél a csatokra, szabályozó elemekre, rögzítési pontokra (csatokra), hevederekre, varrásokra, bújatókra;
  - az energiaelnyelőknél az akasztó hurkokra, hevederekre, varrásokra, külső vázra, összekötőkre;
  - a textil kötéleknél és vezetőknél a kötélre, hurkokra, zárószemekre, összekötőkre, szabályozó elemekre, fonásokra;
  - az acél kötéleknél és vezetőknél a kötélre, szorítókra, hurkokra, zárószemekre, összekötőkre, szabályozó elemekre;
  - az önfékező eszközöknél a kötélre vagy a hevederre, a visszahúzó és a blokkoló mechanizmus helyes működésére, külső vázra, energia elnyelőre, összekötőkre;
  - az önzáró eszközöknél az eszköz vázára, a vezetőn való helyes haladásra, a blokkoló mechanizmus működésére, görögökre, csavarokra és szegecsekre, összekötőkre, energia elnyelőre;
  - az összekötőknél (karabinereknél) a teherhordó vázra, szegecslésre, nyitó mechanizmusra, a blokkoló mechanizmus működésére.
- félévente legalább egyszer az egyéni védőeszközt időszakos vizsgálatnak kell alávetni. Az időszakos vizsgálatot a gyártó vagy a gyártó által kiiktatott és feljogosított személy végezheti. Alaposan ellenőrizni kell az időszakos vizsgálat minden elemét, különös tekintettel a bármilyen jellegű meghibásodásokra, túlzott elhasználódásra, korrózióra, kopásokra, vágásokra valamint a helytelen működésre (lásd: az előző bekezdés). Az időszakos átvizsgálás után meghatározzák a következő vizsgálat időpontját.
- rendszeres időszakos átvizsgálásoknak alapvető jelentősége van a felszerelés állapota és a használó biztonsága szempontjából.
- az időszakos átvizsgálás alkalmával ellenőrizni kell az összes jelölés olvashatóságát (eszköz címkeje).
- az egyéni védőeszközt azonnal ki kell vonni a használatból, ha bármilyen kétség merül fel az állapotára vagy a működés helyességére vonatkozóan. A védőeszköz újbóli használatba vétele csak akkor lehetséges, ha a gyártója elvégezte a részletes átvizsgálását és írásban megadta az engedélyét az újbóli használatára.
- az egyéni védőeszközt ki kell vonni a használatból és meg kell semmisíteni (fizikai megsemmisítés), ha részt vett a zuhanás meggátolásában.
- a lezuhanást megakadályozó rendszerben a testheveder egyetlen olyan eszköz, amely megengedett és alkalmas a test megtartására.
- a lezuhanás elleni védőeszköz rögzítési pontjának stabil szerkezetűnek és olyan elhelyezkedésűnek kell lennie, hogy korlátozza a zuhanás lehetőségét és minimálisra csökkentse a szabad esés hosszúságát. A rögzítési pont a munkavégzés helye felett kell, hogy legyen. A rögzítési pont alakjának és szerkezetének biztosítania kell a eszköz stabil összekapcsolását és ne tegye lehetővé az esetleges szétválását. Az egyéni védőeszköz rögzítési pontjának statikus szilárdsága min. 15 kN kell, hogy legyen. (Javasolt a minősített és jelölt rögzítési pontok felhasználása, amelyek megfelelnek az EN 795 sz. szabványnak)
- közelemben ellenőrizni kell a munkavégzés helye alatti teret, ahol használatra kerül az egyéni zuhanás elleni védőeszköz, hogy a zuhanás gátlás közben ne lehessen beleütközni objektumokba vagy alacsonyabban fekvő objektumokba. A munkavégzés helye alatt megkövetelt szabad tér mértékét meg kell nézni az alkalmazni kívánt védőfelszerelés kezelés utasításában. A zuhanásgátló minimum 4,8 m magasságban kell elhelyezni a faoszlopra, hogy megfelelő védelmet nyújtson a dolgozó számára.
- a védőeszköz használata közben különösen figyelni kell a védőeszköz működését és a használó biztonságát befolyásoló veszélyes jelenségekre, főleg:
  - a kötél összehurkolására és az éles sarok menti csúszásra, ingaesésekre, áramvezetésre, bármilyen meghibásodásokra, mint vágások, kopások, korrózió
  - a szélsőséges hőmérsékleti hatásokra, az időjárási tényezők negatív hatásaira, a vegyszerek hatására
- az egyéni védőeszközt a sérüléstől és a nedvességtől védő csomagolásban kell szállítani, pl. vízhatlan anyagból készült tasakban, vagy acél ill. műanyag bőröndben vagy ládában.
- az egyéni védőeszközt úgy kell tisztítani, hogy az alapanyaga, amelyből készült, ne sérüljön. A textilanyagoknál (heveder, kötél) a finom textíliákhoz való tisztító szereket kell használni. A műszál részeket csak vízben lehet mosni. Tisztítás vagy használat miatt nedves védőeszközt alaposan ki kell szárítani természetes körülmények között, távol a hőforrástól. A fém alkatrészeket és mechanizmusokat (rugók, sarokvasak, nyitó mechanizmusok stb.) időnként lehet kenni a jobb működés céljából.
- Az egyéni védőeszközt lazán csomagoltan kell tárolni, jól szellőző száraz helyeken, védve a fénytől, UV sugárzástól, porszennyezéstől, éles tárgyaktól, szélsőséges hőmérsékletektől és maró anyagoktól.